



# MODEL HA23

For Indoor Use

## HOMESSETTINGS THINKESSENTIALS USER'S MANUAL

Thank you for purchasing HomeSettings software. With HomeSettings products, you can reliably and remotely control lighting, appliances, and more. The outstanding features of the HomeSettings program include:

- Feedback that allows you to see whether your device has turned on/off or dimmed.
- Ease of installation and ease of use
- Manual override
- RF signal reliability – each HomeSettings product has a special repeater feature that virtually guarantees that RF signals are received.

HomeSettings ThinkEssentials® software includes the following features:

- Control up to 230 devices
- Draw a basic floor plan of your home with ease and see the state of all your devices
- Activate scenes in your home or turn on/off groups of devices
- Schedules – activate scenes or turn on/off groups of lights at specific times of day, including sunrise/sunset
- Schedules can be set for every day, individual days of the week, or multiple days of the week
- Astronomic feature keeps track of sunrise/sunset time based on your location
- Turn all devices on or off with the push of one button
- If desired, additional handheld controllers can be added to the same system

### Z-WAVE® INTRODUCTION

HomeSettings ThinkEssentials is Z-Wave® Certified software and is fully compatible with all HomeSettings modules and all Z-Wave enabled networks. Z-Wave enabled devices displaying the Z-Wave logo can be used with HomeSettings modules, controllers, and software regardless of the manufacturer.



This product is compatible with other Z-Wave™ enabled products

Each module in a HomeSettings network is designed to act as a repeater, re-transmitting the RF signal around obstacles and radio dead spots when possible to ensure that messages are received by the intended destination.

# TABLE of CONTENTS

Glossary of Terms .....	3
Safety Precautions .....	3
Plugging in the USB stick and installing drivers .....	4
Installing software .....	4
Starting the software for the first time .....	5
Entering your license key .....	5
Selecting the location nearest you .....	5
Setting up your network of devices .....	5
Adding devices to the network .....	5
Removing devices from the network .....	5
Removing or replacing broken devices .....	6
Controlling devices .....	6
Drawing a basic floor plan .....	6
Drawing rooms .....	6
Erasing rooms .....	7
Arranging Icons .....	7
Renaming rooms .....	7
Preventing/allowing changes .....	7
Creating scenes and groups .....	8
Adding scenes .....	8
Adding groups .....	8
Modifying scenes and groups .....	9
Removing scenes and groups .....	9
Setting up schedules .....	9
Adding or modifying schedules for a scene or group .....	9, 10
Viewing or modifying all schedules .....	10
Additional Features .....	11
Joining an existing network .....	11
Receiving Network Updates .....	11
Adding a controller to the network .....	11, 12
Leaving the current network .....	12
Updating an existing controller in the network .....	12
Resetting the USB stick .....	12
Pushpin setting .....	12
Change Polling Rate Setting .....	12
Troubleshooting .....	13, 14
Online support and user community .....	14
Federal Communications Commission Statement .....	15
Specification Information .....	15
Warranty Information .....	15

# HomeSettings ThinkEssentials



Figure 1: Sample room and layout with ten devices

## Glossary of Terms

**Astronomic Function** – Allows the software to follow sunrise or sunset times. ThinkEssentials will automatically adjust schedules as daylight length increases or decreases without the need to be reprogrammed.

**Device** – Any HomeSettings or Z-Wave module, controller, or software, or an item connected to any module (for example, a lamp)

**Group** – Groups can include one or more modules in your network, allowing them to be simultaneously turned on or off with the press of a button or based on a schedule.

**Network** – All InterMatic HomeSettings devices controlled by the software or by remote controllers operating in the same system. Each network has its own unique identification code to ensure that no one else can accidentally control your system.

**Scene** - Scenes can include one or more modules in your network, allowing each module to be simultaneously turned on or off or set to a different level with the press of a button, or based on a schedule.

**Schedule** – A timer-based event in the software that will activate a scene or turn on/off a group at a specified time of day, or at sunrise or sunset.

**Primary Controller** – The controller used to set up your devices or network. This can be a tabletop or handheld remote controller or it can be software.

**NOTE:** Only the Primary Controller can be used to add or remove devices from a network.

**Secondary Controller** – A controller containing network information about other devices within the network, included into the network by the Primary Controller. Secondary controllers cannot add or remove devices from the network.

## **SAFETY PRECAUTIONS**

The following safety precautions are designed for your safety and comfort. You should follow all precautions and instructions.

The software is intended to be used in normal household circumstances and is expressly not intended for use, has not been tested for use, and should not be used in applications where health or safety are dependent on the accurate and timely functioning of the software, or in circumstances where a malfunction or error could result in the loss of valuable property.

You should not use this software in conjunction with items or devices that are not designed for unattended operation.

# PLUGGING IN THE USB STICK AND INSTALLING DRIVERS

To install the USB stick:

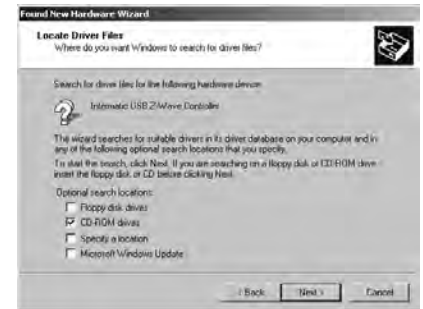
1. Insert the HomeSettings ThinkEssentials CD into your Windows 2000, XP, or newer computer.
2. Plug the USB stick into the supplied USB extension cable, and then plug the USB extension cable into an open USB port on your computer. Optionally, you may plug the USB stick directly into your computer, although this may reduce RF range.
3. Once you plug the USB stick into your computer, the Found New Hardware Wizard (or equivalent) will appear on your screen.  
In Windows XP choose the “Install the software automatically (Recommended)” option and press Next.  
In Windows 2000 choose the “Search for a suitable driver for my device (recommended)” option and press Next. You may be asked to choose an optional search location. Check the box next to the option “CD-ROM drives” and press Next.



Windows XP



Windows 2000



Windows 2000

4. A message may appear indicating that the drivers for the Intermatic USB Z-Wave Controller have not been signed. This is not a requirement for the USB stick. Press “Continue Anyway”.



5. Once your USB stick and drivers have been installed, press Finish.
6. For best performance, leaving the USB extension cable plugged in, place the USB stick in an open area away from walls or metallic objects.

## INSTALLING SOFTWARE

**NOTE:** Install the drivers for the USB stick before running the software. The software requires the USB stick to communicate with a Z-Wave network.

To install the software:

1. Insert the HomeSettings ThinkEssentials CD into your Windows 2000, XP, or newer computer.
2. The installer program should run automatically. If the SOFTWARE does not automatically install, the Windows Auto Run feature may have been disabled. In this case, choose “START” in the Windows Taskbar and then choose the “RUN” option. Type the following: **<CD-rom drive letter>:\setup.exe** then click “OK”.
3. Follow the instructions provided by the installer program. Once complete, a shortcut to the HomeSettings ThinkEssentials program will be placed in your Start menu.

## STARTING THE SOFTWARE FOR THE FIRST TIME

Once the software and USB stick have been installed, you can run HomeSettings ThinkEssentials on your computer. You can find a link to run the software entitled “HomeSettings ThinkEssentials” in your Windows Start Menu Programs.

When you run the software for the first time, you will be asked to enter your license key and to select the location nearest you.

### Entering your license key

The license key for your software is printed on a sticker on the back of the CD. When prompted for the license key, simply enter this number or code and then press the “Activate” button.

### Selecting the location nearest you

This copy of ThinkEssentials comes with a feature that enables you to activate scenes or turn on or off groups at sunrise and/or sunset. This is called the astronomic function.

To enable ThinkEssentials to automatically adjust the sunrise and sunset time for your location, simply select your location during this step. Select your country first, then your state/province, and then your city. If your city does not appear in this list, select the city nearest you instead.

To change your location at any time, switch to the Advanced Settings tab on the screen and follow the same step as described above.

**NOTE:** Sunrise and sunset times are based on your location as well as your time zone and the current date and time. Please ensure that the correct date, time, and time zone are selected in the Windows® “Date and Time Properties” (accessible via the Windows Control Panel. Choose “START” in the Windows taskbar, then choose “SETTINGS”, and “CONTROL PANEL”).

## SETTING UP YOUR NETWORK OF DEVICES

**NOTE:** Setting up your network refers to assigning devices to the USB stick’s network. All devices should be assigned to the USB stick’s network before any programming or remote control functions can be accomplished.

**NOTE:** Items (such as lamps) should be plugged into HomeSettings devices before adding devices to the network. These items should be turned to the ON position.

### Adding devices to the network

1. From the **DESIGN** pane, press the ADD DEVICE button. The software will ask you to press the button on the device to add.
2. Press and release the PROGRAM button on the device. If successful, the software will indicate that the device has been successfully added. If a failure is indicated, it will be necessary to repeat steps 1 and 2 until the device is successfully added.
3. Most devices will appear as icons in the ThinkEssentials software, typically near the lower-right corner. You may move these icons around by left clicking and dragging them into open spaces or into rooms (see [Drawing a basic floor plan](#), page 6).

Repeat steps 1 through 3 for each device you wish to add to the network.

**NOTE:** For your security, the USB stick must be within a few feet of the device to be able to add it to your network. If this is not possible, please set up your network with a portable remote controller and then copy this information to the USB stick (see [Joining an existing network](#), page 11).

**NOTE:** To add a remote controller to the network, or to add any other device that does not have a PROGRAM button, from the **DESIGN** pane in HomeSettings ThinkEssentials, press the ADD DEVICE button and then put the device into RECEIVE CONFIGURATION or REPLICATION RECEIVE mode. For more details, please refer to the instruction sheets that came with the device.

**NOTE:** The process of adding a device to a Z-Wave network is often referred to as INCLUSION.

### Removing devices from the network

To remove a device from your network, follow the same procedure as [Adding devices to the network](#) (see above), but press the REMOVE DEVICE button instead of the ADD DEVICE button.

**NOTE:** You can reset devices from *other* networks using the REMOVE DEVICE button. Resetting a device will restore its factory default settings.

**NOTE:** Some devices might not support being reset using the REMOVE DEVICE button. In such cases, please refer to the device's documentation for manual reset instructions.

**NOTE:** The process of removing a device from a Z-Wave network is often referred to as EXCLUSION.

### **Removing or replacing broken devices**

If a device is broken or has been removed from your system:

1. Press-and-hold the left mouse button or right-click on the broken or missing device's icon.
2. To remove the device from the network, select the REMOVE BROKEN DEVICE option.
3. To replace the device with another device, select the REPLACE BROKEN DEVICE option. Then, follow steps 2 and 3 in the **Adding devices to the network** procedure (see page 5).

**NOTE:** You should remove devices from the network, such as Christmas light plug-in modules, before unplugging them for a period of time. For best results, the REMOVE BROKEN DEVICE option should only be used in case of actual device failure.

### **Controlling devices**

To turn devices on or off, simply left click on the icon of a device. Clicking repeatedly will typically toggle the device on and off.

In the case of window shades, clicking on the device's icon will typically open or close the shade.

Advanced functionality for a device can be accessed by pressing-and-holding the left mouse button while hovering over an icon or by right-clicking the icon. For example, lamp modules and dimmable light switches pop-up a dimmer bar. Click anywhere outside of the pop-up to close it.

**NOTE:** Many types of devices have not been invented yet or are not known to the software, and may appear as question marks in the software interface. Additionally, some devices will not react when their icons are clicked on. There may be a free upgrade available online at <http://www.controlthink.com> which enables functionality for more types of devices.

## **DRAWING A BASIC FLOOR PLAN**

You may optionally draw a basic floor plan (room layout) in the software. This will allow you to organize your devices by room or floor, position in the room, etc.

### **Drawing rooms**

To draw a room, click the DRAW ROOMS button in the DESIGN pane. This will enable DRAW ROOMS mode. To exit this mode, click the button again.

Once in this mode, you may draw one or more rooms.

To draw a room:

- Move your mouse pointer to the location in the open center area of the screen where you would like to draw your room. This will be one corner of the room.
- Press the left button on your mouse and then move your mouse diagonally to where the opposite corner of the room should be.
- To complete the room, release the left mouse button.
- When prompted, type a name for the room.

To draw a non-rectangular room:

- Draw the largest rectangular section of the room per the above instructions.
- To draw an additional segment of the room, press the left mouse button inside the room and then move your mouse diagonally to an empty area outside of the room.
- To complete the extension to the room, release the left mouse button.
- To erase unwanted sections of the room, use the ERASE mode (see page 7).

## **Erasing rooms**

To erase a room or rooms, or parts of a room or rooms, click the ERASE button in the DESIGN pane. This will enable ERASE mode. To exit this mode, click the button again.

Once in this mode, you may erase part or all of one or more rooms. To erase:

- Move your mouse pointer to a location outside of the room, closest to the area where you would like to begin erasing. This will be one corner of your erasing block.
- Press the left button on your mouse and then move your mouse over the area you would like to erase.
- When you have finished selecting the area you would like to erase, release the left mouse button.

To erase an entire room, you may also press-and-hold the left mouse button over that room or right-click the room and then select REMOVE ROOM from the pop-up menu.

## **Arranging Icons**

After you have created your rooms, you may move the device icons into these rooms. Simply leftclick on a device icon and drag it to the location of your choice. You may move any icon on the screen as long as “Changes Allowed” is shown in the lower-left-hand corner of the HomeSettings ThinkEssentials window. (If there are no icons shown on the screen, you may follow the directions for **Adding devices to the network** on page 5).

## **Renaming rooms**

To rename an existing room, press-and-hold the left mouse button over the room or right-click the room and then select RENAME ROOM from the pop-up menu.

# PREVENTING / ALLOWING CHANGES

You may desire to lock your configuration to prevent accidental modifications or to prevent others from adding or removing devices from the network.

If the lock icon in the bottom left hand corner of the screen is accompanied by the text CHANGES PREVENTED, you cannot add or remove devices, modify device or room layouts, or modify scenes or groups.

If the lock icon is accompanied by the text CHANGES ALLOWED, you can add or remove devices, modify device or room layouts, or modify scenes or groups.

To toggle between these two modes, simply click on the lock icon in the bottom left hand corner of the screen or its accompanying text.

**NOTE:** Some options, such as ADD DEVICE and REMOVE DEVICE may still be unavailable when changes are allowed if your USB stick is a Secondary Controller in the network. Only Primary Controllers can add or remove devices to or from a network.

## CREATING SCENES AND GROUPS

HomeSettings ThinkEssentials makes it easy to set up scenes and groups. These two features are very similar but are uniquely powerful.

Scenes activate a certain set of devices together, with each device changing to its own preset level. An example of this is “movie mode”, where the living room lights dim to the OFF position, the living room blinds close, and the kitchen light turns on to 20% for a bit of background light. Other popular scenes include “romantic”, “dinnertime”, etc. Be creative!

Groups turn on or off a set of devices together where the devices do not change to preset levels, but instead turn on or off at the same time. This is very useful for turning on porch or holiday lights or outdoor lighting at sunset, and turning them off again around midnight, as one example.

### **Adding scenes**

To add a scene:

1. From the SCENES pane, click the ADD SCENE button. This button is generally found at the bottom of the list of scenes on the right side of the HomeSettings ThinkEssentials window.
2. The software will prompt you to name the scene. Enter a name, and press OK to continue. A new button will be created in the scenes list. It will be highlighted to indicate that the scene is currently being configured.
3. An instruction box will pop-up to remind you how to add or remove devices from a scene. Click OK to continue.
4. To include devices into this scene, simply click on the icon of the device. The device's icon will be circled on the screen indicating that it will be part of the scene. You may add additional devices to the scene by clicking on the device icons for those devices.

To remove devices from this scene, click on a device that currently has a circle around it, and the circle will then disappear. This indicates that the device will no longer be part of the scene.

You can further customize the scene by assigning different levels to each device in the scene. To change a device's desired level for this scene, press and hold the left mouse button or right-click on the device's icon. A pop-up window will appear, allowing you to change that device's level settings. Use this pop-up control to adjust the level of the device to your desired setting.

5. To save the scene, press the button that you had created for that scene. The highlight on the button will then go away.

### **Adding Groups**

To add a group:

1. From the GROUPS pane, click the ADD GROUP button. This button is generally found at the bottom of the list of groups on the right side of the HomeSettings ThinkEssentials window.
2. The software will prompt you to name the group. Enter a name, and press OK to continue. A new button will be created in the groups list. It will be highlighted to indicate that the group is currently being configured.
3. An instruction box will pop up to remind you how to add or remove devices from a group. Click OK to continue.
4. To include devices into this group, simply click on the icon of the device. The device's icon will be circled on the screen indicating that it will be part of the group. You may add additional devices to the group by clicking those additional devices.

To remove devices from this group, click on a device that currently has a circle around it, and the circle will then disappear. This indicates that the device will no longer be part of the group.

Assigning different levels to each device in a group is not necessary. When the group button is created, it will allow you to have ON and OFF control of that group.

5. To save the group, press the button that you had created for that group. The highlight on the button will then go away.

**NOTE:** There are two special scenes built into the scenes tab: ALL ON and ALL OFF. When activated, these scenes will turn ON or OFF any device that has been set to respond to ALL ON or ALL OFF commands. Devices can be assigned to respond to ALL ON or ALL OFF commands by right-clicking the ALL ON or ALL OFF button, and choosing the “Modify Scene” option. Changing the device’s current level will not be reflected in ALL ON or ALL OFF scenes.

### **Modifying scenes and groups**

To modify a scene or group (adding or removing devices):

1. Press-and-hold the left mouse button or right-click the button for the scene or group you wish to modify.
2. To rename the scene or group, select the Rename Scene or Rename Group option respectively. Type in the new name and press OK.
3. To modify a scene or group, select the Modify Scene or Modify Group option respectively. Follow steps 3 to 5 in the **Adding scenes** or **Adding groups** sections to select or deselect devices and re-save the scene or group. (see page 8)

### **Removing scenes and groups**

To remove a scene or group:

1. Press-and-hold the left mouse button or right-click the button for the scene or group you wish to modify.
2. Select the REMOVE SCENE or REMOVE GROUP option respectively. The corresponding scene or group button will be removed from the list of scenes or groups.

## **SETTING UP SCHEDULES**

HomeSettings ThinkEssentials can help you save energy, make life more convenient, or increase the security of your home by automatically activating scenes or groups at certain times of the day or at sunrise or sunset. These schedules can be activated or deactivated at any time, and can occur on one or more days of the week.

### **Adding or modifying schedules for a scene or group**

To modify the schedule for a scene or group:

1. Press-and-hold the left mouse button or right-click the button for the scene or group.
2. Select the MODIFY SCHEDULE option. A window will pop up that shows the name of the scene or group that you are modifying in the title bar at the top of that window.
3. To add a new schedule event, click on the CLICK TO ADD SCHEDULE EVENT pull-down. To modify an existing schedule event, locate the event in the list. If you cannot locate the event, check the “Show All Schedules” checkbox in the lower-left corner.
4. In the “1. Select Action” pulldown, if the desired scene or group is not already selected, select it now. In the case of groups, select whether to turn the group on or off.
5. In the “2. Select Scene” or “2. Select Group” pull down, choose which scene or group you want to schedule.
6. Click on the days of week when the scheduled event should occur. To de-select a day, simply click the day a second time.
7. Click on the time pull-down near the right to change the time of day when the scheduled event should occur. You may optionally choose sunrise or sunset as the scheduled time for the event to occur.

To change the scheduled time of day in the Schedules window:

- a. Click on the HOURS digits. Press the up or down arrows located immediately to the right of the time setting to increase or decrease the hour indicated. You may optionally type in the hour on the numerical keyboard.
  - b. Click on the MINUTES digits. Press the up or down arrows located immediately to the right of the time setting to increase or decrease the minutes indicated. You may optionally type in the minutes on the numerical keyboard.
  - c. Click on the AM/PM indicator. Press the up or down arrows located immediately to the right of the time setting to switch the indicator between AM and PM.
8. To enable the scheduled event, make sure that the checkbox on the left side is checked. To disable the scheduled event, uncheck its checkbox.
9. When done, close the SCHEDULES pop-up window.

**NOTE:** You may choose to let your computer go to sleep (into standby mode) when it is not used for a period of time. HomeSettings ThinkEssentials will attempt to wake your computer from standby when a schedule event should occur. If your computer has trouble waking from standby mode, disable standby on your computer.

Please refer to your computer's documentation for details regarding how to disable standby on your computer.

### **Viewing or modifying all schedules**

To view or modify all schedules:

1. Press-and-hold the left mouse button or right-click the button of any scene or group.
2. Select the "Modify Schedule ..." option.
3. Check the "Show All Schedules" checkbox in the lower-left corner of the Schedules pop-up window.

**NOTE:** To restrict the Schedules pop-up window to show only the scheduled events for the scene or group selected, uncheck the "Show All Schedules" checkbox.

**NOTE:** From time to time, the ThinkEssentials icon may appear in the Windows system tray, typically located in the bottom-right corner of your display screen. You may also right-click this icon and select "Modify Schedules..." when it is visible to view or modify all schedules.

## ADDITIONAL FEATURES

HomeSettings ThinkEssentials allows your USB stick (and thus your computer) to join an existing network, or to add another controller to its network.

### Joining an existing network

To add the USB stick and software to an existing Z-Wave network:

1. Activate the REPLICATION SEND mode on your Primary Controller. This option may also simply be referred to as ADD DEVICE.

On an Intermatic HA07 or HA09 controller, you can activate REPLICATION SEND mode as follows:

- a. Press and hold the INCLUDE button for about 5 seconds until the word “LEARN” appears on the HA07 display, or until the red and green LEDs flash on and off on the HA09.
- b. Release the INCLUDE button, then press and release the ON button on Channel 1 or Channel 2.

2. Switch to the ADVANCED SETTINGS tab, and then press the JOIN EXISTING NETWORK button.

The controller will then automatically send the USB stick a full listing of all the devices in the network (as well as placement and routing information). The software will indicate if the process was successful. If it was not successful, it will be necessary to repeat this step.

**NOTE:** If the USB stick joins an existing network and becomes a Secondary Controller, you cannot use the software to add or remove devices from the network.

**NOTE:** Any time you add or remove a device using the Primary Controller, the software and other Secondary Controllers should be updated. See **Receiving network updates** (see below).

**NOTE:** The process of joining a network is often referred to as RECEIVE CONFIGURATION or REPLICATION RECEIVE mode. The overall process is often called CONTROLLER REPLICATION.

### Receiving network updates

When you add or remove devices using the Primary Controller, those changes will generally not be reflected in the software. To update your USB stick and the software:

1. Activate the REPLICATION SEND mode on your Primary Controller. This option may also simply be referred to as ADD DEVICE.
2. Switch to the ADVANCED SETTINGS tab, and then press the RECEIVE NETWORK UPDATE button.

The controller will then automatically send the USB stick a full listing of all the devices in the network (as well as placement and routing information). The software will indicate if the process was successful. If it was not successful, it will be necessary to repeat this step.

**NOTE:** Any time you add or remove a device using the Primary Controller, the software should be updated by repeating this process.

**NOTE:** The process of receiving network updates is often referred to as RECEIVE CONFIGURATION or REPLICATION RECEIVE mode. the overall process is often called CONTROLLER REPLICATION.

### Adding a controller to the network

To add another controller to your network, follow the same procedure as **Adding devices to the network** (see page 5), but instead of pressing and releasing the PROGRAM button on a device, put the target controller into RECEIVE CONFIGURATION or REPLICATION RECEIVE mode.

On an Intermatic HA07 or HA09 controller, you can activate REPLICATION RECEIVE mode as follows:

- a. Press and hold the INCLUDE button for about 5 seconds until the word “LEARN” appears on the HA07 display, or until the red and green LEDs flash on and off on the HA09.
- b. Release the INCLUDE button, then press and release the OFF button on Channel 1 or Channel 2.

**NOTE:** The process of adding a controller to a Z-Wave network is often referred to as SEND CONFIGURATION or REPLICATION SEND mode. The overall process is often called CONTROLLER REPLICATION.

### **Leaving the current network**

To remove the software and USB stick from its current Z-Wave network:

1. Activate the REMOVE DEVICE or REMOVE CONTROLLER mode on your Primary Controller.
2. Switch to the ADVANCED SETTINGS tab, and then press the LEAVE CURRENT NETWORK button.

The software will indicate if the process was successful. If it was not successful, it will be necessary to repeat this step.

**NOTE:** If your Primary Controller does not have this option, simply reset the USB stick instead. See **Resetting the USB Stick** (see below).

**NOTE:** At the end of this process, the USB stick will be reset and can be used to start its own network.

**NOTE:** Any time you add or remove a device using the Primary Controller, other Secondary Controllers should be updated.

**NOTE:** The process of leaving a network is often referred to as RECEIVE CONFIGURATION or REPLICATION RECEIVE mode. The overall process is often called CONTROLLER REPLICATION.

### **Updating an existing controller in the network**

To update the network and routing information in an existing controller on your network, follow the same procedure as **Adding devices to the network** (see page 5), but put the target controller into RECEIVE CONFIGURATION or REPLICATION RECEIVE mode.

**NOTE:** The process of updating a controller in a Z-Wave network is often referred to as SEND CONFIGURATION or REPLICATION SEND mode. The overall process is often called CONTROLLER REPLICATION.

### **Resetting the USB stick**

You have the option of resetting your USB stick, which will erase all network information currently stored on the stick. Resetting the USB stick will return it to its factory default state.

To reset the USB stick:

1. Switch to the ADVANCED SETTINGS tab, and then press the RESET USB STICK button.
2. A pop-up window will ask you if you are sure you want to reset the network. Click YES to reset the USB stick and erase the network. Click NO if you do not want to reset the USB stick or reset the network.

**NOTE:** If the USB stick is serving as a secondary controller, remove it from the network by pressing the LEAVE CURRENT NETWORK button and instructing the Primary Controller to remove the USB stick. This may be referred to as REMOVE DEVICE.

**NOTE:** If you reset your Primary Controller before removing all the devices from your network, you must reset each of the devices (see **Removing devices from the network**, page 5) before adding devices to the network again.

### **Pushpin Setting**

There are 3 panes located on the right side of the HomeSettings ThinkEssentials window, DESIGN, SCENES, and GROUPS. While not in use, these panes will automatically slide out of the way toward the right side of the window. You can optionally prevent these panes from sliding back by using the pushpin feature to keep the panes in place.

First click on the DESIGN, SCENES, OR GROUPS tab, then click on the pushpin icon located in the lower right corner of the HomeSettings ThinkEssentials window. The panes will not slide back as long as the pushpin feature is enabled.

To disable the pushpin setting, simply click on the pushpin icon. The pane will automatically slide toward the right side of the window out of sight.

### **Change Polling Rate Setting**

HomeSettings ThinkEssentials can ask Z-Wave devices in your network for their current status, and display it on the screen. The polling rate slider allows you to change the duration between updates made to the USB controller. The shortest duration can be set to 1 minute and the longest duration can be set to 60 minutes. You may click on the slider to change the rate at which updates are requested by the USB controller.

# TROUBLESHOOTING

## PROBLEM

- I cannot add or remove devices to or from my network. The ADD DEVICE and REMOVE DEVICE buttons are faded out (dimmed).
- I cannot add or remove a device to or from my network. I press the PROGRAM button on the device but the software never responds.
- I joined an existing network instead of adding another controller to my network. Now, neither the software nor the controller can control anything.
- I cannot control a device in my network, or am experiencing intermittent device failures or sluggishness controlling my devices.

## SOLUTION

- The USB stick might be a Secondary Controller. Only a Primary Controller may be used to add or remove devices, to or from a network. Use the Primary Controller to add or remove devices, and then update your USB stick and software (see **Joining an existing network**, page 11).
- If you cannot successfully add a device, try removing it from your network first using the REMOVE DEVICE button. Even if it is not in your network, this operation will reset the device. Once the device has been reset, try adding it again.
- For your security, the USB stick must be within a few feet of the device to be able to add it to your network. If this is not possible, please set up your network with a portable remote controller and then copy this information to the USB stick (see **Joining an existing network**, page 11).
- You have accidentally overwritten your Primary Controller with a blank network. Reset both controllers and all devices in your network, and set up your network again.
- Check to make sure that there is power supplied to all devices in your network.
- For plug-in models, ensure that the outlet is not a switched outlet, or that the outlet is switched on.
- For devices with no neutral connection (such as dimmers), ensure that the attached load (such as a light bulb) is not burned out.
- Your computer must be able to communicate with the device directly, or must be able to communicate by sending messages through other devices in your network. You may need to add additional devices to your network to provide for reliable communication (in between your computer and the sluggish / non-communicating device).
- Ensure that there are no broken or missing devices in your network. It is possible that the network is trying to send messages through broken or missing devices, so removing them may enhance network performance. (See **Removing or Replacing Broken Devices** on page 6.)
- For best performance, attach the USB stick to the USB extension cable included in this package. Then, place the USB stick in an open area away from walls or other dense materials or metal.

## TROUBLESHOOTING (cont.)

### PROBLEM

- I cannot add a device to my network. I cannot find its PROGRAM button.
- I tried to reset a device, but another device was removed from my network instead.
- I cannot join another network. I press JOIN EXISTING NETWORK but the process never starts.
- I moved a device, and now I cannot control it.
- I am setting up a scene, but the software will not let me add a particular device to the scene.
- I have set up a schedule for a group or scene, but the schedule is not being activated on time or is not being activated at all.

### SOLUTION

- Refer to the product's instructions. For many light switches, turning on or off the switch will activate its PROGRAM button. For remote controllers, the PROGRAM button is often replaced with RECEIVE CONFIGURATION or REPLICATION RECEIVE mode.
- The device had not been properly reset previously, and another device with its assigned ID was mistakenly identified. Reset the device again if necessary, and then re-add the device that was mistakenly removed.
- To join an existing network, or to receive a network update, the USB stick must be within a few feet of the controller adding it to the network or sending the update.
- Remove the device from your network, and then add it while it is powered in its new location.
- If the device's icon is covered by a red circle-slash (i.e. "broken" symbol), follow the troubleshooting steps for a broken device and then select the device again.
- Some devices do not support the functionality required to add them to a scene.
- Check to make sure that the schedule item is enabled (by checking the check box to the left of the scene), and that it is enabled on the desired days of week (by clicking on the desired days of the week between the event name and the event time.)
- Check to make sure that your computer's date, time, and time zone are set correctly. You can access these through "Date and Time Properties" in the Windows Control Panel.
- For astronomic (sunrise and sunset) schedules, ensure that the location nearest you is selected in the ADVANCED SETTINGS tab.
- Your computer must be turned on for the schedule items to occur on time. ThinkEssentials will also attempt to wake your computer out of low-power standby mode, but some computers do not reliably wake up from standby. If your computer does not wake reliably from standby mode, ensure that it is always powered on so that the schedules work properly.

## ONLINE SUPPORT AND USER COMMUNITY

Support for the software is available through peer support forums at the following website:  
<http://forums.controlthink.com>

Support for the hardware is available through the HomeSettings website:  
<http://www.homesettings.com/support>

## FEDERAL COMMUNICATIONS COMMISSION STATEMENT

This device complies with part 15 of the FCC rules. Operation of this device is subject to the following two conditions:

- (1) This device may not cause harmful interference, and
- (2) This device must accept any interference, including interference that may cause undesired operation.

NOTE: This equipment has been tested and found to comply with the limits for a Class B digital device, pursuant to Part 15 of the FCC Rules. These limits are designed to provide reasonable protection against harmful interference in a residential installation. This equipment generates, uses and can radiate radio frequency energy, and, if not installed and used in accordance with the instructions, may cause harmful interference to radio communications. However, there is no guarantee that interference will not occur in a particular installation. If this equipment does cause harmful interference to radio or television reception, which can be determined by turning the equipment off and on, the user is encouraged to try to correct the interference by one or more of the following measures:

- Reorient or relocate the receiving antenna or device.
- Increase the separation between the equipment and receiver.
- Connect the equipment into an outlet on a circuit different from that to which the receiver is connected.
- Consult the dealer or an experienced radio/TV technician for help.

### NOTICE

Changes or modifications not expressly approved by Intermatic Inc. could void the user's authority to operate the equipment.

## SPECIFICATION INFORMATION

For Indoor Use

Operating Temperature Range: 32° to 104°F (0° to 40°C)

Compatible with Z-Wave® Enabled Products

System Requirements: Windows 2000, XP, or newer

Operating Range: 50 feet minimum, 100 feet typical

## WARRANTY INFORMATION

HomeSettings ThinkEssentials Software is covered by a separate warranty and end-user license agreement that may be found on the installation CD-ROM.

### **THIS LIMITED 6 YEAR WARRANTY APPLIES TO THE HA22 USB Z-WAVE STICK ONLY.**

If within six (6) years from the date of purchase, this product fails due to a defect in material or workmanship, Intermatic Incorporated will repair or replace it, as its sole option, free of charge. This warranty is extended to the original household purchaser only and is not transferable. This warranty does not apply to: (a) damage to units caused by accident, dropping or abuse in handling, acts of God or any negligent use; (b) units which have been subject to unauthorized repair, opened, taken apart or otherwise modified; (c) units not used in accordance with instructions; (d) damages exceeding the cost of the product; (e) sealed lamps and/or lamp bulbs, LEDs and batteries; (f) the finish on any portion of the product, such as surface and/or weathering, as this is considered normal wear and tear; (g) transit damage, initial installation costs, removal costs, or reinstallation costs.

**INTERMATIC INCORPORATED WILL NOT BE LIABLE FOR INCIDENTAL OR CONSEQUENTIAL DAMAGES. SOME STATES DO NOT ALLOW THE EXCLUSION OR LIMITATION OF INCIDENTAL OR CONSEQUENTIAL DAMAGES, SO THE ABOVE LIMITATION OR EXCLUSION MAY NOT APPLY TO YOU. THIS WARRANTY IS IN LIEU OF ALL OTHER EXPRESS OR IMPLIED WARRANTIES. ALL IMPLIED WARRANTIES, INCLUDING THE WARRANTY OF MERCHANTABILITY AND THE WARRANTY OF FITNESS FOR A PARTICULAR PURPOSE, ARE HEREBY MODIFIED TO EXIST ONLY AS CONTAINED IN THIS LIMITED WARRANTY, AND SHALL BE OF THE SAME DURATION AS THE WARRANTY PERIOD STATED ABOVE. SOME STATES DO NOT ALLOW LIMITATIONS ON THE DURATIONS OF AN IMPLIED WARRANTY, SO THE ABOVE LIMITATION MAY NOT APPLY TO YOU.**

This warranty service is available by either (a) returning the product to the dealer from whom the unit was purchased, or (b) mailing the product, along with proof of purchase, postage prepaid to the authorized service center listed below. This warranty is made by: Intermatic Incorporated/After Sales Service/7777 Winn Rd., Spring Grove, Illinois 60081-9698/815-675-7000 <http://www.homesettings.com> Please be sure to wrap the product securely to avoid shipping damages.

Copyright © 2006 Intermatic Inc. All Rights Reserved

Copyright © 2005-2006 ControlThink LC, All Rights Reserved

INTERMATIC INCORPORATED  
SPRING GROVE, ILLINOIS 60081-9698  
[www.homesettings.com](http://www.homesettings.com)



# MODELO HA23

Para uso en interiores

## HOMESSETTINGS THINKESSENTIALS MANUAL DE USUARIO

Gracias por adquirir el software HomeSettings. Con los productos HomeSettings, usted puede controlar en forma remota y confiable las luces, los electrodomésticos de su hogar, etc. Entre las extraordinarias funciones del programa HomeSettings, se incluyen:

- Información que le permite saber si el dispositivo se ha encendido, apagado o atenuado.
- Facilidad de instalación y uso
- Operación manual
- Fiabilidad de señal de RF: todos los productos HomeSettings incorporan una función de repetidor especial que prácticamente garantiza la recepción de las señales de radiofrecuencia.

El software HomeSettings ThinkEssentials(r) incluye las siguientes características:

- Controlar hasta 230 dispositivos
- Diseñar un plan básico del piso de su casa con facilidad y ver el estado de todos sus dispositivos
- Activar escenas en su hogar o encender o apagar grupos de dispositivos
- Programas: activar escenas o encender o apagar grupos de luces a horarios específicos del día, incluidas las horas de puesta y salida del sol
- Los programas se pueden ajustar para cada día, días por separado de la semana o varios días de la semana
- La función astronómica lleva un registro de las horas de puesta y salida del sol con respecto a su ubicación
- Encender o apagar todos los dispositivos con sólo apretar un botón
- Si lo desea, se pueden agregar controladores portátiles adicionales al mismo sistema

### INTRODUCCIÓN DE Z-WAVE®

HomeSettings ThinkEssentials es un software certificado por Z-Wave(r) completamente compatible con todos los módulos HomeSettings y redes que admiten Z-Wave. Los dispositivos con tecnología Z-Wave que llevan el logotipo Z-Wave se pueden utilizar con módulos, controladores y software HomeSettings independiente del fabricante.

Cada módulo de una red HomeSettings está diseñado para operar como repetidor, ya que retransmite la señal RF alrededor de obstáculos y zonas de silencio de radio, cuando sea necesario para asegurarse de que los mensajes sean recibidos en el destino correcto.



This product is compatible with other Z-Wave™ enabled products

# TABLA DE CONTENIDO

Glosario de términos	3
Precauciones de seguridad	3
Conexión al stick USB e instalación de los controladores	4
Instalación del software	4
Primera ejecución del software	5
Ingreso de la clave de licencia	5
Selección de la ubicación más cercana	5
Configuración de la red de dispositivos	5
Cómo agregar dispositivos a la red	5
Eliminación de dispositivos de la red	5
Eliminación o reemplazo de dispositivos dañados	6
Control de dispositivos	6
Diseño de un plan básico para el piso	6
Diseño de salas	6
Diseño y eliminación de salas	7
Orden de iconos	7
Cambio de nombres de salas	7
Permitir o rechazar cambios	7
Creación de escenas y grupos	8
Cómo agregar escenas	8
Cómo agregar grupos	8
Modificación de escenas y grupos	9
Eliminación de escenas y grupos	9
Configuración de programas	9
Cómo agregar o modificar programas para una escena o grupo	9, 10
Visualización o modificación de todos los programas	10
Funciones adicionales	11
Conexión a una red existente	11
Recepción de actualizaciones de red	11
Cómo agregar un controlador a la red	11
Abandono de la red actual	12
Actualización de un controlador existente en la red	12
Reinicio del stick USB	12
Configuración de tachuela	12
Cambiar configuración de índice de encuestas	12
Solución de problemas	13, 14
Soporte técnico en línea y comunidad del usuario	14
Declaración de la Comisión Federal de Comunicaciones (FCC)	15
Especificaciones	15
Información de la garantía	15

# HomeSettings ThinkEssentials



Figura 1: Diseño de sala de muestra con diez dispositivos

## Glosario de términos

**Función astronómica:** permite que el software cambie según las horas de puesta y salida del sol. ThinkEssentials ajustará en forma automática los programas a medida que aumenten o disminuyan las horas de luz diurna, sin necesidad de programarlos de nuevo.

**Dispositivo:** cualquier módulo, controlador o software HomeSettings o Z-Wave o un elemento conectado a cualquier módulo (por ejemplo, una lámpara))

**Grupo:** los grupos pueden incluir uno o más dispositivos en su red, lo que les permite encenderse o apagarse con tan solo presionar un botón o en base a un programa.

**Red:** -todos los dispositivos HomeSettings de Intermatic controlados por el software o por controladores remotos que operan en el mismo sistema. Cada red tiene un código de identificación exclusivo que impide que otros puedan controlar el sistema accidentalmente.

**Escena:** las escenas pueden incluir uno o más dispositivos en su red, permitiendo que cada uno de ellos se encienda o se apague o se ajuste a un nivel diferente con sólo presionar un botón o en base a un programa.

**Programa:** un evento basado en un temporizador del software que activará una escena o encenderá/apagará un grupo a una hora del día especificada o en las horas de puesta y salida del sol.

**Controlador primario:** el controlador utilizado para configurar los dispositivos o la red. Puede ser un controlador remoto de mesa o portátil o un software.

**NOTA:** Sólo el Controlador primario se puede utilizar para agregar o eliminar dispositivos en una red.

**Controlador secundario:** un controlador que contiene información de la red acerca de otros dispositivos dentro de ésta, incluidos en la red a través del Controlador primario. Los controladores secundarios no pueden agregar o eliminar dispositivos en la red.

## PRECAUCIONES DE SEGURIDAD

Las siguientes precauciones de seguridad están diseñadas para su seguridad y comodidad. Debe acatar todas las precauciones e instrucciones.

El software está diseñado para uso en circunstancias normales y domésticas y se prohíbe expresamente cualquier uso indebido en aplicaciones donde la salud o seguridad estén supeditadas al funcionamiento preciso y oportuno del software en circunstancias en que un desperfecto o error den origen la pérdida de propiedad valiosa, ya que no ha sido probado para ello.

No debe usar este software junto con elementos o dispositivos que no estén diseñados para funcionamiento automático.

# CONEXIÓN AL STICK USB E INSTALACIÓN DE LOS CONTROLADORES

Para instalar el stick USB:

1. Inserte el CD HomeSettings ThinkEssentials en su equipo Windows 2000, XP o más reciente.
2. Conecte el stick USB al cable de extensión USB incluido y luego, conecte el cable de extensión USB a un puerto abierto USB de su computadora. En forma optativa, puede conectar el stick USB directamente a su equipo, aunque esto puede disminuir el rango de radiofrecuencia.
3. Cuando ha conectado el stick USB a su equipo, el asistente para nuevo hardware (o su equivalente) aparecerá en pantalla.

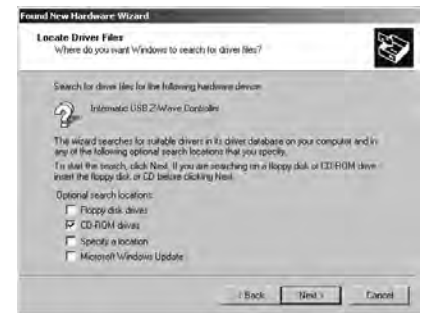
En Windows XP elija la opción "Install the software automatically (Recommended)" (Instalar automáticamente el software (recomendado)) y presione Next (Siguiente). En Windows 2000, elija la opción "Search for a suitable driver for my device (recommended)" (Buscar un controlador apropiado para mi dispositivo (recomendado)) y presione Next (Siguiente). Es posible que se le pida que elija una ubicación de búsqueda opcional. Seleccione la casilla de verificación que se encuentra cerca de la opción "CD-ROM drives" (Unidades de CD-ROM) y presione Next (Siguiente).



Windows XP



Windows 2000



Windows 2000

4. Puede aparecer un mensaje que indique que no se han registrado los controladores para el controlador USB Z-Wave de Intermatic. Esto no es un requisito para el stick USB. Press "Continue Anyway".



5. Cuando haya instalado su stick USB y los controladores, presione Finish (Terminar).
6. Para un mejor rendimiento, al dejar el cable de extensión USB conectado, coloque el stick USB en un área abierta lejos de paredes u objetos metálicos.

## INSTALACIÓN DEL SOFTWARE

**NOTA:** Instale los controladores para el stick USB antes de ejecutar el software. El software requiere un stick USB para comunicarse con la red de tecnología Z-Wave.

Para instalar el software:

1. Inserte el CD HomeSettings ThinkEssentials en su equipo Windows 2000, XP o más reciente.
2. El programa instalador se debe ejecutar en forma automática. Si el SOFTWARE no se instala en forma automática, es posible que la función de ejecución automática de Windows esté desactivada. En este caso, elija "START" (Inicio) en la barra de tareas de Windows y luego cierre la opción "RUN" (Ejecutar). Escriba lo siguiente: **<CD-rom drive letter>:\setup.exe** luego haga clic en "OK" (Aceptar).
3. Siga las instrucciones que aparecen en el programa instalador. Una vez finalizado, aparecerá un acceso directo al programa HomeSettings ThinkEssentials en el menú Start (Inicio).

## PRIMERA EJECUCIÓN DEL SOFTWARE

Una vez que ha instalado el software y el stick USB, puede ejecutar HomeSettings ThinkEssentials en su computadora. Puede encontrar un enlace al software titulado "HomeSettings ThinkEssentials" en la lista de programas del menú de inicio de Windows.

Cuando ejecute el software por primera vez, se le pedirá que ingrese la clave de licencia y que seleccione la ubicación más cercana.

### Ingreso de la clave de licencia

La clave de licencia del software está impresa en una etiqueta adhesiva en la parte posterior de la cubierta del CD. Cuando se le solicite la clave de licencia, sólo ingrese este número o código y luego presione el botón "Activate" (Activar).

### Selección de la ubicación más cercana

Esta copia de ThinkEssentials viene con una función que permite activar escenas o encender o apagar grupos a las horas de puesta y salida del sol. Esto se llama función astronómica.

Para permitir que ThinkEssentials ajuste en forma automática las horas de puesta y salida del sol para su ubicación, simplemente seleccione su ubicación durante este paso. Seleccione primero su país, luego su provincia y la ciudad. Si su ciudad no aparece en la lista, seleccione la más cercana.

Para cambiar su ubicación en cualquier momento, vaya a la pestaña Advanced Settings (Configuración avanzada) y siga el mismo paso que se describió arriba.

**NOTA:** Las horas de puesta y salida del sol se basan en su ubicación, al igual que su zona horaria y la fecha y hora actual. Asegúrese de seleccionar la fecha, hora y zona horaria correcta en "Date and Time Properties" de Windows(r) (Propiedades de fecha y hora) (accesible a través del Panel de control). Choose "START" in the Windows taskbar, then choose "SETTINGS", and "CONTROL PANEL".)

## CONFIGURACIÓN DE LA RED DE DISPOSITIVOS

**NOTA:** La configuración de la red se refiere a asignar dispositivos a la red del stick USB. Todos los dispositivos se deben asignar al stick USB antes de que sea posible programarlos o utilizar las funciones del control remoto.

**NOTA:** Los elementos (como lámparas) deben conectarse a los dispositivos HomeSettings antes de agregar dispositivos a la red. Estos elementos deben estar en la posición ON (Encendido).

### Cómo agregar dispositivos a la red

1. En el panel **DESIGN** (Diseño), presione el botón ADD DEVICE (Agregar dispositivo). El software le pedirá que presione el botón en el dispositivo que desea agregar.
2. Presione y suelte el botón PROGRAM (Programa) en el dispositivo. Si tiene suerte, el software indicará que el dispositivo se ha agregado. Si se indica una falla, será necesario repetir los pasos 1 y 2 hasta que el dispositivo se agregue.
3. La mayoría de los dispositivos aparecerá como iconos en el software ThinkEssentials, normalmente cerca del extremo inferior derecho. Puede mover estos iconos alrededor haciendo clic con el botón izquierdo y arrastrándolos a espacios abiertos o dentro de las salas (consulte [Diseño de un plan básico para el piso](#), página 6).

Repita los pasos 1 a 3 para cada dispositivo que desee agregar a la red.

**NOTA:** Para su seguridad, el stick USB debe estar dentro de un rango de pocos pies del dispositivo para poder agregarlo a la red. Si esto no es posible, configure su red con un controlador remoto portátil y luego copie esta información al stick USB (consulte [Conexión a una red existente](#), página 11).

**NOTA:** Para agregar un controlador remoto a la red o para agregar cualquier otro dispositivo que no tenga un botón PROGRAM, en el panel **DESIGN** en HomeSettings ThinkEssentials, presione el botón ADD DEVICE y luego coloque el dispositivo en el modo RECEIVE CONFIGURATION o REPLICATION RECEIVE. Para obtener más detalles, consulte las hojas de instrucción que acompañan al dispositivo.

**NOTA:** El proceso de agregar un dispositivo a una red Z-Wave se conoce como INCLUSION (Inclusión).

### Eliminación de dispositivos de la red

Para eliminar un dispositivo de la red, siga el mismo procedimiento de [Cómo agregar dispositivos a la red](#) (consulte arriba), pero presione el botón REMOVE DEVICE (Eliminar dispositivo) en lugar del botón ADD DEVICE (Agregar dispositivo).

**NOTA:** Puede reiniciar dispositivos de otras redes a través de botón REMOVE DEVICE. Si reinicia un dispositivo, se restaurará su configuración de fábrica.

**NOTA:** Es posible que algunos dispositivos no puedan reiniciarse mediante el botón REMOVE DEVICE. En esos casos, consulte la documentación del dispositivo para conocer las instrucciones de reinicio manual.

**NOTA:** El proceso de eliminar un dispositivo de una red Z-Wave se conoce como EXCLUSION (Exclusión).

### **Eliminación o reemplazo de dispositivos dañados**

Si un dispositivo se daña o ha sido eliminado del sistema:

1. Mantenga presionado el botón izquierdo del mouse o haga clic con el botón derecho en el icono del dispositivo dañado o faltante.
2. Para eliminar el dispositivo de la red, seleccione la opción REMOVE BROKEN DEVICE (Eliminar dispositivo dañado).
3. Para reemplazar el dispositivo por otro, seleccione la opción REPLACE BROKEN DEVICE (Reemplazar dispositivo dañado). Luego, siga los pasos 2 y 3 del procedimiento **Cómo agregar dispositivos a la red** (consulte la página 5).

**NOTA:** Debe eliminar dispositivos de la red, como módulos para luces de Navidad conectables, antes de desenchufarlos por un período de tiempo. Para obtener mejores resultados, la opción REMOVE BROKEN DEVICE (Eliminar dispositivo dañado) sólo debe usarse en caso de una falla real.

### **Control de dispositivos**

Para encender o apagar los dispositivos, simplemente haga clic con el botón izquierdo del mouse en el icono de un dispositivo. Si hace clic en forma repetida, normalmente alternará el encendido y apagado del dispositivo.

En el caso de persianas, si hace clic en el icono del dispositivo, normalmente abrirá o cerrará la persiana.

Es posible acceder a la funcionalidad avanzada de un dispositivo si presiona el botón izquierdo del mouse mientras se coloca sobre un icono o al hacer clic con el botón derecho en el icono. Por ejemplo, los módulos de lámparas e interruptores de luz con la opción de atenuación hacen aparecer inesperadamente una barra de atenuación. Haga clic en cualquier parte fuera de la ventana emergente para cerrarla.

**NOTA:** Varios tipos de dispositivos no se han inventado aún o son desconocidos para el software y pueden aparecer como signos de interrogación en la interfaz del software. Por otra parte, algunos dispositivos no reaccionarán cuando se haga clic en sus iconos. Es posible que exista una actualización gratuita en línea en <http://www.controlthink.com>, la cual permita la funcionalidad de más tipos de dispositivos.

## **DISEÑO DE UN PLAN BÁSICO PARA EL PISO**

En forma optativa, puede diseñar un plan básico del piso (distribución del espacio) en el software. Esto le permitirá organizar sus dispositivos según sala o piso, ubicación en la sala, etc.

### **Diseño de salas**

Para diseñar una sala, haga clic en el botón DRAW ROOMS en el panel DESIGN. Esto activará el modo DRAW ROOMS. Para salir de este modo, haga clic en el botón nuevamente.

Cuando esté en este modo, puede diseñar una o más salas.

Para diseñar una sala:

- Mueva el puntero del mouse a la ubicación en el área central abierta de la pantalla donde desea diseñar la sala. Esto será una esquina de la sala.
- Presione el botón izquierdo del mouse y luego mueva el mouse en forma diagonal a la esquina opuesta a donde debiera estar la sala.
- Para finalizar la sala, suelte el botón izquierdo del mouse.
- Cuando se le pida, escriba un nombre para la sala.

Para diseñar una sala no rectangular:

- Diseñe la sección rectangular más grande de la sala según las instrucciones anteriores.
- Para diseñar un segmento adicional de la sala, presione el botón izquierdo del mouse dentro de la sala y mueva el mouse en forma diagonal hacia un área vacía fuera de la sala.
- Para finalizar la extensión de la sala, suelte el botón izquierdo del mouse.
- Para borrar secciones no deseadas de la sala, use el modo ERASE (consulte la página 7).

## **Eliminación de salas**

Para borrar una o varias salas o piezas de una sala o de varias salas, haga clic en el botón ERASE en el panel DESIGN. Esto activará el modo ERASE. Para salir de este modo, haga clic en el botón nuevamente.

Cuando esté en este modo, puede borrar parte o toda una sala. Para borrar:

- Mueva el puntero del mouse a una ubicación fuera de la sala, la más cerca del área donde desea comenzar a borrar. Esto será una esquina de su bloc de borrado.
- Presione el botón izquierdo del mouse y mueva el mouse sobre el área que desea borrar.
- Cuando termine de seleccionar el área que desee borrar, suelte el botón izquierdo del mouse.

Para borrar una sala completa, también puede mantener presionado el botón izquierdo del mouse sobre dicha sala o hacer clic con el botón derecho y luego seleccionar REMOVE ROOM (Eliminar sala) en el menú emergente.

## **Orden de iconos**

Después de crear las salas, puede mover los iconos de dispositivos a aquellas salas. Sólo haga clic con el botón izquierdo sobre el icono de un dispositivo y arrástrelo a la ubicación que desee. Podrá mover un icono de la pantalla, siempre y cuando "Changes Allowed" (Cambios permitidos) aparezca en el extremo inferior izquierdo de la ventana HomeSettings ThinkEssentials. (Si no hay iconos en la pantalla, puede seguir las instrucciones de Cómo agregar dispositivos a la red de la página 5).

## **Cambio de nombres de salas**

Para cambiar el nombre de una sala, mantenga presionado el botón izquierdo del mouse sobre la sala o haga clic con el botón derecho y luego seleccione RENAME ROOM (Cambiar nombre a la sala) en el menú emergente.

# PERMITIR O RECHAZAR CAMBIOS

Puede bloquear su configuración para evitar modificaciones accidentales o evitar que otras personas agreguen o eliminen dispositivos de la red.

Si el icono de bloqueo en la esquina inferior izquierda de la pantalla está acompañado del texto CHANGES PREVENTED (Cambios no permitidos), no puede agregar o eliminar dispositivos, modificar diseños de dispositivos o modificar escenas o grupos.

Si el icono de bloqueo está acompañado del texto CHANGES ALLOWED (Cambios permitidos), puede agregar o eliminar dispositivos, modificar diseños de dispositivos o salas o modificar escenas o grupos.

Para alternar entre estos dos modos, sólo haga clic en el icono de bloqueo en el extremo inferior izquierdo de la pantalla o del texto de compañía.

**NOTA:** Es posible que algunas opciones, como ADD DEVICE y REMOVE DEVICE sigan estando no disponibles cuando se permitan los cambios si el stick USB es un controlador secundario en la red. Sólo los Controladores primarios pueden agregar o eliminar dispositivos en la red.

# CREACIÓN DE ESCENAS Y GRUPOS

HomeSettings ThinkEssentials facilita la configuración de escenas y grupos. Estas dos funciones son muy similares pero exclusivamente poderosas.

Escenas activa un cierto conjunto de dispositivos juntos, con cada dispositivo cambiando a su propio nivel preestablecido. Un ejemplo de esto es “modo de película”, donde las luces del living se atenúan a la posición OFF (apagado), las persianas del living se cierran y las luces de la cocina se encienden a un 20% para obtener una luz de fondo. Otras escenas populares son “romántica”, “hora de cenar”, etc. ¡Sea creativo!

Los grupos encienden o apagan un conjunto de dispositivos donde los dispositivos no cambian los niveles preestablecidos, sino que se encienden o apagan al mismo tiempo. Esto es muy útil para encender las luces del porche, las que se instalan durante festividades o la iluminación exterior al atardecer y para apagarlas nuevamente alrededor de medianoche, como un ejemplo.

## **Cómo agregar escenas**

Para agregar una escena:

1. En el panel SCENES, haga clic en el botón ADD SCENE (Agregar escena). Por lo general, este botón se encuentra al final de la lista de escenas al costado derecho de la ventana HomeSettings ThinkEssentials.
2. El software le pedirá que le asigne un nombre a la escena. Ingrese un nombre y presione OK (Aceptar) para continuar. Se creará un nuevo botón en la lista de escenas. Aparecerá resaltado para indicar que la escena se está configurando.
3. En la pantalla emergerá un cuadro de instrucciones para recordarle cómo agregar o eliminar dispositivos de una escena. Haga clic en OK para continuar.
4. Para incluir dispositivos en esta escena, sólo haga clic en el icono del dispositivo. El icono del dispositivo aparecerá encerrado en un círculo en la pantalla indicando que ahora es parte de la escena. Puede agregar dispositivos adicionales a la escena haciendo clic en los iconos de dispositivos para aquellos dispositivos.

Para eliminar dispositivos de esta escena, haga clic en un dispositivo que actualmente tenga un círculo alrededor y el círculo desaparecerá. Esto indica que el dispositivo ya no será parte de la escena.

Puede personalizar más la escena asignando diferentes niveles a cada dispositivo de la escena. Para cambiar el nivel deseado del dispositivo para esta escena, mantenga presionado el botón izquierdo del mouse o haga clic con el botón derecho en el icono del dispositivo. Aparecerá una ventana emergente, la cual le permitirá cambiar la configuración de nivel del dispositivo. Use este control emergente para ajustar el nivel del dispositivo a la configuración deseada

5. Para guardar la escena, presione el botón que ha creado para la escena. El resaltado del botón desaparecerá.

## **Cómo agregar grupos**

Para agregar un grupo:

1. En el panel GROUPS, haga clic en el botón ADD GROUP (Agregar grupo). Por lo general, este botón se encuentra al final de la lista de grupos, al costado derecho de la ventana HomeSettings ThinkEssentials.
2. El software le pedirá que le asigne un nombre al grupo. Ingrese un nombre y presione OK (Aceptar) para continuar. Se creará un nuevo botón en la lista de grupos. Aparecerá resaltado para indicar que el grupo se está configurando.
3. En la pantalla emergerá un cuadro de instrucciones para recordarle cómo agregar o eliminar dispositivos de un grupo. Haga clic en OK para continuar.
4. Para incluir dispositivos en este grupo, sólo haga clic en el icono del dispositivo. El icono del dispositivo aparecerá encerrado en un círculo en la pantalla indicando que ahora es parte del grupo. Puede agregar dispositivos adicionales al grupo haciendo clic en aquellos dispositivos adicionales.

Para eliminar dispositivos de este grupo, haga clic en un dispositivo que actualmente tenga un círculo alrededor y el círculo desaparecerá. Esto indica que el dispositivo ya no será parte del grupo.

No es necesario asignar diferentes niveles a cada dispositivo de un grupo. Cuando se crea el botón del grupo, éste permitirá contar con un control ON (Encendido) y OFF (Apagado) de este grupo.

5. Para guardar el grupo, presione el botón que ha creado para dicho grupo. El resaltado del botón desaparecerá.

**NOTA:** Hay dos escenas especiales incorporadas a la pestaña Scenes: ALL ON (Encender todo) y ALL OFF (Apagar todo). Cuando se activen, estas escenas encenderán o apagarán cualquier dispositivo que se haya configurado en los comandos ALL ON o ALL OFF. Los dispositivos pueden responder ante los comandos ALL ON o ALL OFF haciendo clic con el botón derecho ALL ON o ALL OFF y eligiendo la opción “Modify Scene” (Modificar escena). El cambio del nivel actual del dispositivo no se verá reflejado en las escenas ALL ON y ALL OFF.

### **Modificación de escenas y grupos**

Para modificar una escena o grupo (agregar o eliminar dispositivos):

1. Mantenga presionado el botón izquierdo del mouse o haga clic en el botón derecho para la escena o grupo que desea modificar.
2. Para renombrar la escena o grupo, seleccione la opción Rename Scene o Rename Group, respectivamente. Escriba el nuevo nombre y presione OK.
3. Para modificar una escena o grupo, seleccione la opción Modify Scene o Modify Group, respectivamente. Siga los pasos 3 a 5 en las secciones **Agregar escenas** o **Agregar grupos** para seleccionar o deseleccionar y volver a guardar la escena o grupo. (consulte la página 8)

### **Eliminación de escenas y grupos**

Para eliminar una escena o grupo:

1. Mantenga presionado el botón izquierdo del mouse o haga clic en el botón derecho para la escena o grupo que desea modificar.
2. Seleccione la opción REMOVE SCENE (Eliminar escena) o REMOVE GROUP (Eliminar grupo), respectivamente. El botón de escena o grupo correspondiente se eliminará de la lista de escenas o grupos.

## **CONFIGURACIÓN DE PROGRAMAS**

ThinkEssentials puede ayudarle a ahorrar energía, hacer su vida más cómoda o aumentar la seguridad de su hogar mediante la activación automática de escenas o grupos a ciertas horas del día o a las horas de puesta o salida del sol. Estos programas pueden activarse o desactivarse en cualquier momento y pueden ocurrir en uno o más días de la semana.

### **Cómo agregar o modificar programas para una escena o grupo**

Para modificar el programa para una escena o grupo:

1. Mantenga presionado el botón izquierdo del mouse o haga clic en el botón derecho para la escena o grupo.
2. Seleccione la opción MODIFY SCHEDULE (Modificar programa). Emergerá una ventana que muestra el nombre de la escena o grupo que modifica en la barra de títulos en la parte superior de dicha ventana.
3. Para agregar un nuevo evento de programa, haga clic en la lista desplegable CLICK TO ADD SCHEDULE EVENT (Haga clic para agregar evento de programa). Para modificar un evento de programa existente, ubique el evento en la lista. Si no puede encontrar el evento, seleccione la casilla de verificación “Show All Schedules” (Mostrar todos los programas) en el extremo inferior izquierdo.
4. En la lista desplegable “1. Select Action” (Seleccionar acción), si la escena o grupo deseado no está seleccionado, hágalo ahora. En el caso de los grupos, seleccione si desea encender o apagar el grupo.
5. En la lista desplegable “2. Select Scene” (Seleccionar escena) o “2. Select Group” (Seleccionar grupo), elija cuál escena o grupo desea programar.
6. Haga clic en días de la semana cuando el evento programado debe ocurrir. Para deseleccionar un día, sólo haga clic por segunda vez en el día.
7. Haga clic en la lista desplegable de hora al costado derecho para cambiar la hora del día cuando debe ocurrir el evento programado. En forma optativa, puede elegir las horas de puesta o salida del sol como hora programada para que ocurra el evento.

Para cambiar la hora del día programada en la ventana Schedules:

- a. Haga clic en los dígitos de HOURS (Horas). Oprima las flechas hacia arriba o hacia abajo, las que se encuentran ubicadas inmediatamente a la derecha de la configuración de hora para aumentar o disminuir la hora indicada. En forma opcional, puede ingresar la hora en el teclado numérico.
  - b. Haga clic en los dígitos de MINUTES (Minutos). Oprima las flechas hacia arriba o hacia abajo, las que se encuentran ubicadas inmediatamente a la derecha de la configuración de hora para aumentar o disminuir los minutos indicados. En forma opcional, puede ingresar los minutos en el teclado numérico.
  - c. Haga clic en el indicador AM/PM. Oprima las flechas hacia arriba o hacia abajo, las que se encuentran ubicadas inmediatamente a la derecha de la configuración de hora para cambiar el indicador entre AM y PM.
8. Para activar el evento programado, asegúrese de que la casilla de verificación del costado izquierdo esté seleccionada. Para desactivar el evento programado, quite la marca de la casilla de verificación.
  9. Cuando termine, haga clic en la ventana emergente SCHEDULES.

**NOTA:** Puede elegir que su computadora se apague (ingrese al modo de espera) cuando no se use por un período de tiempo. HomeSettings ThinkEssentials intentará volver a activar su computadora desde el modo en espera cuando ocurra un evento programado. Si su computadora tiene problemas para volver a activarse, desactive el modo de espera de la computadora.

Consulte la documentación de la computadora para obtener detalles relacionados con cómo desactivar el modo de espera de la computadora.

### **Visualización o modificación de todos los programas**

Para visualizar o modificar todos los programas:

1. Mantenga presionado el botón izquierdo del mouse o haga clic en el botón derecho para cualquier escena o grupo.
2. Seleccione la opción MODIFY SCHEDULE (Modificar programa).
3. Marque la casilla de verificación "Show All Schedules" (Mostrar todos los programas) en el extremo inferior izquierdo de la ventana emergente Schedules.

**NOTA:** Para evitar que la ventana emergente Schedules muestre solo los eventos programados para la escena o grupo seleccionado, quite la marca de la casilla de verificación "Show All Schedules" (Mostrar todos los programas).

**NOTA:** De vez en cuando, el icono ThinkEssentials puede aparecer en la bandeja de sistema de Windows, normalmente ubicada en el extremo derecho inferior de la pantalla. También puede hacer clic con el botón derecho en este icono y seleccionar "Modify Schedules..." (Modificar programas) cuando está visible para visualizar o modificar todos los programas.

HomeSettings ThinkEssentials permite que el stick USB (y, por lo tanto, la computadora) se conecte a una red existente o agregue otro controlador a su red.

### **Conexión a una red existente**

Para agregar el stick USB y el software a una red Z-Wave existente:

1. Active el modo REPLICATION SEND (Envío de replicación) en su Controlador primario. Es posible que esta opción también se denomine ADD DEVICE (Agregar dispositivo).

En un controlador Intermatic HA07 o HA09, puede activar el modo REPLICATION SEND (Envío de la replicación) de la siguiente manera:

- a. Mantenga presionado el botón INCLUDE (Incluir) durante 5 segundos hasta que la palabra “LEARN” (Aprender) aparezca en la pantalla del HA07 o hasta que los LED verde y rojo se enciendan y se apaguen en el HA09.
  - b. Suelte el botón INCLUDE y luego presione y suelte el botón ON en Channel 1 (Canal 1) o Channel 2 (Canal 2).
2. Vaya a la pestaña ADVANCED SETTINGS y luego presione el botón JOIN EXISTING NETWORK (Conectarse a red existente). El controlador enviará en forma automática al stick USB una lista completa de todos los dispositivos de la red (al igual que la información de colocación y asignación de ruta). El software indicará si el proceso ha sido exitoso. Si no lo es, será necesario repetir este paso.

**NOTA:** Si el stick USB se conecta a una red existente y se convierte en un Controlador secundario, no será posible usar el software para agregar o eliminar dispositivos remotos de la red.

**NOTA:** Cada vez que agregue o elimine un dispositivo a través del Controlador primario, el software y otros controladores secundarios deberán actualizarse. Consulte **Recepción de actualizaciones de red** (a continuación).

**NOTA:** El proceso de conectarse a una red se denomina generalmente como modo RECEIVE CONFIGURATION (Recibir configuración) o REPLICATION RECEIVE (Recepción de replicación). El proceso general se denomina CONTROLLER REPLICATION (Replicación del controlador).

### **Recepción de actualizaciones de red**

Cuando agregue o elimine dispositivos mediante el Controlador primario, aquellos cambios no se verán reflejados en el software. Para actualizar el stick USB y el software:

1. Active el modo REPLICATION SEND (Envío de replicación) en su Controlador primario. Esta opción puede denominarse como ADD DEVICE.
2. Vaya a la pestaña ADVANCED SETTINGS y luego presione el botón RECEIVE NETWORK UPDATE (Recibir actualización de red).

El controlador enviará en forma automática al stick USB una lista completa de todos los dispositivos de la red (al igual que información de colocación y asignación de ruta). El software indicará si el proceso ha sido exitoso. Si no lo es, será necesario repetir este paso.

**NOTA:** Cada vez que agregue o elimine un dispositivo a través del Controlador primario, el software deberá actualizarse mediante la repetición de este proceso.

**NOTA:** El proceso de recibir actualizaciones de red se denomina generalmente como modo RECEIVE CONFIGURATION o REPLICATION RECEIVE. El proceso general se denomina CONTROLLER REPLICATION.

### **Cómo agregar un controlador a la red**

Para agregar otro controlador a la red, siga el mismo procedimiento de **Cómo agregar dispositivos a la red** (consulte la página 5), pero en lugar de presionar y soltar el botón PROGRAM de un dispositivo, coloque el controlador de destino en el modo RECEIVE CONFIGURATION o REPLICATION RECEIVE.

En un controlador Intermatic HA07 o HA09, puede activar el modo REPLICATION RECEIVE de la siguiente manera:

- a. Mantenga presionado el botón INCLUDE (Incluir) durante 5 segundos hasta que la palabra “LEARN” (Aprender) aparezca en la pantalla del HA07 o hasta que los LED verde y rojo se enciendan y se apaguen en el HA09.
- b. Suelte el botón INCLUDE y luego presione y suelte el botón OFF en Channel 1 (Canal 1) o Channel 2 (Canal 2).

**NOTA:** El proceso de agregar un controlador a una red Z-Wave se conoce como modo SEND CONFIGURATION (Enviar configuración) o REPLICATION SEND (Envío de replicación). El proceso general se denomina CONTROLLER REPLICATION (Replicación del controlador).

### **Abandono de la red actual**

Para eliminar el software y el stick USB de la red Z-Wave actual:

1. Active el modo REMOVE DEVICE o REMOVE CONTROLLER en el Controlador primario.
2. Vaya a la pestaña ADVANCED SETTINGS y luego presione el botón LEAVE CURRENT NETWORK (Abandonar red actual).

El software indicará si el proceso ha sido exitoso. Si no lo es, será necesario repetir este paso.

**NOTA:** Si el controlador primario no tiene esta opción, reinicie el stick USB. Consulte **Reinicio del stick USB** (a continuación).

**NOTA:** Al final de este proceso, el stick USB se reiniciará y puede utilizarse para iniciar su propia red.

**NOTA:** Cada vez que agregue o elimine un dispositivo a través del Controlador primario, otros controladores secundarios deberán actualizarse.

**NOTA:** El proceso de abandonar una red se denomina generalmente como modo RECEIVE CONFIGURATION o REPLICATION RECEIVE. El proceso general se denomina CONTROLLER REPLICATION (Replicación del controlador).

### **Actualización de un controlador existente en la red**

Para actualizar la red e información de asignación de ruta en un controlador existente en su red, siga el mismo procedimiento de **Agregar dispositivos a la red** (consulte la página 5), pero coloque el controlador de destino en el modo RECEIVE CONFIGURATION o REPLICATION RECEIVE.

**NOTA:** El proceso de actualizar un controlador en una red Z-Wave se conoce como SEND CONFIGURATION o REPLICATION SEND. El proceso general se denomina CONTROLLER REPLICATION (Replicación del controlador).

### **Reinicio del stick USB**

Existe la opción de reiniciar el stick USB, con lo cual se borrará toda la información de la red actualmente almacenada en el stick. Si reinicia el stick USB, volverá a su estado predeterminado de fábrica.

Para reiniciar el stick USB:

1. Vaya a la pestaña ADVANCED SETTINGS y luego presione el botón RESET USB STICK (Reiniciar stick USB).
2. Una ventana emergente le preguntará si desea reiniciar la red. Haga clic en Yes (Sí) para reiniciar el stick USB y borrar la red. Haga clic en NO si no desea reiniciar el stick USB o la red.

**NOTA:** Si el stick USB funciona como controlador secundario, retírelo de la red presionando el botón LEAVE CURRENT NETWORK y dándole la instrucción al Controlador primario de eliminar el stick USB. Es posible que se denomine REMOVE DEVICE.

**NOTA:** Si reinicia el Controlador primario antes de eliminar todos los dispositivos de la red, debe reiniciar cada uno de los dispositivos (consulte **Eliminar dispositivos de la red**, página 5) antes de volver a agregar dispositivos a la red.

### **Configuración de tachuela**

Existen tres paneles ubicados a la derecha de la ventana HomeSettings ThinkEssentials, DESIGN, SCENES y GROUPS. Mientras no están en uso, estos paneles se deslizan automáticamente hacia el costado derecho de la ventana. De manera opcional, puede evitar que estos paneles se vuelvan a deslizarse a través de la función de tachuela para mantenerlos en su lugar.

Primero haga clic en la pestaña DESIGN, SCENES OR GROUPS (Diseño, escenas o grupos), luego haga clic en la tachuela ubicada en el extremo inferior derecho de la ventana HomeSettings ThinkEssentials. Los paneles no volverán a deslizarse, siempre y cuando la función de tachuela esté activada.

Para desactivarla, haga clic en el icono de tachuela. El panel se deslizará automáticamente hacia el costado derecho de la pantalla, para desaparecer.

### **Cambiar configuración de índice de encuestas**

HomeSettings ThinkEssentials puede preguntar a los dispositivos Z-Wave de la red su estado actual y mostrarlo en la pantalla. El control del índice de encuestas permite cambiar la duración entre actualizaciones del controlador USB. La duración más corta puede ajustarse en 1 minuto y la más larga en 60 minutos. Puede hacer clic en el controlador para cambiar el índice en el cual el controlador USB solicita las actualizaciones.

# SOLUCIÓN DE PROBLEMAS

## PROBLEMA

- No puedo agregar ni eliminar dispositivos de la red. Los botones ADD DEVICE y REMOVE DEVICE son descoloridos (atenuado).
- No puedo agregar ni eliminar un dispositivo de la red. Presiono el botón PROGRAM del dispositivo pero el software nunca responde
- Me conecté a una red en vez de agregar otro. Ahora, ni el software ni el controlador puede controlar todo.
- No puedo controlar un dispositivo en la red o experimento fallas de dispositivo o lentitud al controlar los dispositivos.

## SOLUCIÓN

- El stick USB podría ser un Controlador secundario. Sólo un controlador primario puede usarse para agregar o **eliminar dispositivos en una red. Use el Controlador primario para agregar o eliminar dispositivos y luego, luego actualice el stick USB y el software** (consulte Conectarse a una red existente, página 11).
- Si no puede agregar un dispositivo, intente eliminarlo moverlo dentro de la red mediante el botón REMOVE DEVICE. **Incluso, si no está en la red, esta operación reiniciará el dispositivo. Cuando el dispositivo se haya reiniciado, intente volver a agregarlo.**
- Para su seguridad, el stick USB debe estar dentro de un rango de pocos pies del dispositivo para poder agregarlo a la red. Si no es posible, configure la red con un controlador remoto portátil y luego copie esta información al stick USB (consulte Conectarse a una red existente página 11).
- Por accidente, ha sobrescrito el Controlador primario con una red en blanco. **Reiniciar controladores y todos los dispositivos en la red y ajuste la red nuevamente.**
- Asegúrese de que hay alimentación a todos los dispositivos de la red.
- Para los módulos de complemento, asegúrese de que la salida no sea una salida conmutada o que la salida esté activada.
- Para los dispositivos sin conexión neutral (como los atenuadores), asegúrese de que la carga adjunta (como una bombilla) no esté quemada.
- La computadora debe poder comunicarse con el dispositivo directamente o debe poder comunicarse a través del envío de mensajes mediante otros dispositivos de la red. Es posible que necesite agregar dispositivos adicionales a la red para contar con una comunicación confiable (entre la computadora y el dispositivo lento o sin comunicación).
- Asegúrese de que no haya dispositivos dañados o faltantes en la red. Es posible que la red esté tratando de enviar mensajes a través de dispositivos dañados o faltantes por lo tanto, eliminarlos puede mejorar el rendimiento de la red. (Consulte Eliminación o reemplazo de dispositivos dañados en la página 6.).
- **Para un mejor rendimiento, conecte el stick USB al cable de extensión USB que se incluye en el paquete. Luego, coloque el stick USB en un área abierta lejos de paredes u otros materiales densos o metálicos.**

## SOLUCIÓN DE PROBLEMAS (continuación)

### PROBLEMA

- No puedo agregar un dispositivo a la red. No puedo encontrar su botón PROGRAM.
- Intenté reiniciar un dispositivo, pero eliminé otro dispositivo de la red.
- No puedo conectarme a otra red. Presiono JOIN EXISTING NETWORK, pero el proceso nunca se inicia.
- Cambié la ubicación de un dispositivo y ahora no puedo controlarlo.
- Estoy configurando una escena, pero el software no me permite agregar un dispositivo particular a la escena.
- He configurado un programa para un grupo o escena, pero el programa no se activa a tiempo o simplemente no se activa.

### SOLUCIÓN

- Consulte las instrucciones de producto. Para varios interruptores de luz, encender o apagar el interruptor activará su botón PROGRAM. Para los controladores remotos, el Botón PROGRAM a menudo se reemplaza por el modo RECEIVE CONFIGURATION o REPLICATION RECEIVE.
- El dispositivo no se ha reiniciado correctamente con anterioridad y otro dispositivo con su ID asignada se identificó de manera errónea. Reinicie el dispositivo de nuevo si es necesario y luego vuelva a agregar el dispositivo que se eliminó por error.
- Para conectarme a una red existente o para recibir una actualización, el stick USB debe estar dentro de un rango de pocos pies del controlador que se agrega a la red o que envía la actualización.
- Elimine el dispositivo de la red y luego agréguelo mientras se le entrega alimentación en su nueva ubicación.
- Si el icono del dispositivo está cubierto por un signo de prohibido siga los pasos de solución de problemas para un dispositivo dañado y luego seleccione nuevamente el dispositivo.
- Algunos dispositivos no admiten la funcionalidad requerida para agregarlos a la escena.
- Asegúrese de que el elemento programado esté activado (seleccionando la casilla de verificación al costado izquierdo de la escena) y que se active los días de la semana deseados (haciendo clic en los días de la semana deseados entre el nombre del evento y la hora del evento).
- Asegúrese de que la fecha, hora y zona horaria de la computadora, estén configuradas de manera correcta. Puede acceder a través de "Date and Time Properties" en el Panel de control de Windows.
- Para los programas astronómicos (horas de puesta y salida del sol), asegúrese de que la ubicación más cercana esté seleccionada en la pestaña ADVANCED SETTINGS.
- Para que los elementos del programa ocurran a tiempo, la computadora debe estar encendida. ThinkEssentials también intentará reactivar la computadora desde el modo de espera de baja alimentación pero algunas computadoras no son muy confiables en cuanto a la reactivación del modo en espera. Si la computadora no se reactiva del modo de espera, asegúrese de que siempre esté encendido de modo que los programas funcionen correctamente.

## SOPORTE TÉCNICO EN LÍNEA Y COMUNIDAD DEL USUARIO

Puede encontrar soporte para el software disponible a través de foros de soporte de colegas en el siguiente sitio Web:

<http://forums.controlthink.com>

El soporte para el hardware está disponible a través del sitio Web de HomeSettings:

<http://homesettings.com/support>

# DECLARACIÓN DE LA COMISIÓN FEDERAL DE COMUNICACIONES

Este dispositivo cumple con la parte 15 de las normas de la FCC. El funcionamiento de este dispositivo está sujeto a las dos condiciones siguientes:

(1) Este dispositivo no puede causar interferencia dañina y

(2) Este dispositivo debe aceptar cualquier interferencia, incluso aquella que pueda causar un funcionamiento incorrecto.

NOTA: Este equipo ha sido probado y ha demostrado cumplir con los límites para dispositivos digitales Clase B de acuerdo con la parte 15 de las normas de la FCC. Estos límites se han diseñado a fin de proporcionar una protección razonable contra interferencias dañinas en las áreas residenciales. Este equipo genera, utiliza y puede irradiar energía de radiofrecuencia, y si no es instalado y utilizado de acuerdo con las instrucciones, puede causar interferencias dañinas en las comunicaciones por radio. Sin embargo, no hay garantía de que no ocurran interferencias en una instalación determinada. Si este equipo causa interferencias dañinas en la recepción de radio o televisión, lo cual se puede determinar apagando y encendiendo el equipo, el usuario tendrá que corregir estas interferencias con una o varias de las siguientes medidas:

--Reoriente o ubique en otro lugar la antena receptora o el dispositivo.

--Aumente la separación entre el equipo y el receptor.

--Conecte el equipo al tomacorriente de un circuito eléctrico distinto al que esté conectado el receptor.

--Consulte al distribuidor o un técnico de radio/TV con experiencia para obtener asistencia.

## ESPECIFICACIONES

Para uso en interiores

Rango de temperatura operativa: 32° a 104°F (0° a 40°C)

Compatible con productos que admiten tecnología Z-Wave(r)

Requisitos del sistema: Windows 2000, XP o posterior

Rango de operación: 50 pies (15 m) como mínimo, 100 pies (30 m) por lo general

## INFORMACIÓN DE LA GARANTÍA

El software HomeSettings ThinkEssentials está cubierto por una garantía separada y un acuerdo de licencia de usuario final que se puede encontrar en el CD-ROM de instalación.

**LA GARANTÍA DE 6 AÑOS LIMITADA SE APLICA SÓLO AL STICK USB Z-WAVE DE HA22.**

Si en un plazo de seis (6) años a partir de la fecha de compra, este producto falla debido a un defecto de material o mano de obra, Intermatic Incorporated lo reparará o lo reemplazará, si lo estima conveniente, sin costo alguno. Esta garantía sólo se otorga al comprador original y no es transferible. Esta garantía no se aplica en los siguientes casos: (a) daños en las unidades causados por accidentes, caídas o el uso indebido; causas de fuerza mayor o uso negligente; (b) unidades que hayan sido sometidas a una reparación no autorizada, abiertas, desmontadas o modificadas de alguna manera; (c) unidades no utilizadas de acuerdo con las instrucciones; (d) daños que excedan el costo del producto; (e) lámparas y/o bombillas de lámparas selladas, indicadores LED y baterías; (f) el acabado de cualquier parte del producto, como su superficie y/o por exposición a la intemperie, ya que esto se considera un desgaste y uso normal; (g) daños durante el transporte, costos de instalación inicial, costos de remoción o costos de reinstalación.

**INTERMATIC INCORPORATED NO ASUME RESPONSABILIDAD ALGUNA POR DAÑOS INDIRECTOS O ACCIDENTALES. ALGUNOS ESTADOS NO PERMITEN EXCLUIR O LIMITAR LOS DAÑOS INDIRECTOS O ACCIDENTALES POR LO QUE LA LIMITACIÓN O EXCLUSIÓN ANTERIOR PUDIERA NO SER VÁLIDA EN SU CASO. ESTA GARANTÍA SUSTITUYE A CUALQUIER OTRA GARANTÍA EXPRESA O IMPLÍCITA. TODAS LAS GARANTÍAS IMPLÍCITAS, INCLUIDA LA GARANTÍA DE IDONEIDAD COMERCIAL O DE IDONEIDAD PARA UN DETERMINADO FIN, SE MODIFICAN PARA QUEDAR INCLUIDAS EN LA PRESENTE GARANTÍA LIMITADA, Y TENDRÁN LA MISMA DURACIÓN QUE EL PERIODO DE GARANTÍA MENCIONADO. ALGUNOS ESTADOS NO PERMITEN LIMITAR LA DURACIÓN DE UNA GARANTÍA IMPLÍCITA, POR LO QUE LA LIMITACIÓN ANTERIOR PUDIERA NO SER APLICABLE EN SU CASO.**

El servicio de garantía está disponible (a) mediante devolución del producto al distribuidor donde lo adquirió, o (b) enviando el producto, junto con su comprobante de compra, por correo postal prepagado a un centro de servicio autorizado que aparezca en la lista más abajo. Esta garantía es concedida por: Intermatic Incorporated/After Sales Service/7777 Winn Rd., Spring Grove, Illinois 60081-9698/815-675-7000 <http://www.homesettings.com>  
Asegúrese de envolver el producto en forma segura para evitar daños en el envío.

Copyright(c) 2006 Intermatic Inc. Todos los derechos reservados

Copyright(c) 2005-2006 ControlThink LC, Todos los derechos reservados

INTERMATIC INCORPORATED

SPRING GROVE, ILLINOIS 60081-9698

[www.homesettings.com](http://www.homesettings.com)





























